

Załącznik do Uchwały Nr XLIV/348/06  
Rady Miejskiej w Pilźnie  
z dnia 29 sierpnia 2006 r

# STRATEGIA ROZWIĄZYWANIA PROBLEMÓW SPOŁECZNYCH

w Gminie Pilzno na lata 2006-2020

Opracował:  
Ośrodek Pomocy Społecznej w Pilźnie

---

Pilzno, maj 2006

## Spis treści

<b>Część I Procedura tworzenia gminnej strategii rozwiązywania problemów społecznych</b> .....	<b>3</b>
1. Wprowadzenie .....	3
2. Podstawa opracowania .....	4
2.1. Podstawy prawne opracowania strategii .....	4
2.2. Podstawy prawne w zakresie planowania polityki społecznej w Unii Europejskiej. ....	5
2.3. Dokumenty programowe w zakresie budowy Strategii. ....	5
<b>Część II Diagnoza</b> .....	<b>6</b>
3. Ogólna charakterystyka gminy Pilzno .....	6
4. Pomoc społeczna i jej klienci .....	7
5. Potrzeby i problemy mieszkańców .....	11
5.1. Ubóstwo .....	11
5.2. Bezrobocie i rynek pracy .....	12
5.3. Uzależnienia i związane z nimi problemy .....	14
5.4. Niepełnosprawność .....	16
5.5. Starość .....	18
6. Analiza mocnych i słabych stron gminy w zakresie rozwiązywania problemów społecznych .....	19
<b>Część III Strategia rozwiązywania problemów społecznych i zaspokajania potrzeb mieszkańców</b> .....	<b>21</b>
7. Misja .....	21
8. Wizja .....	21
9. Strategia .....	21
9.1 Podstawowe założenia strategii na lata 2006 - 2020 .....	21
9.2 Priorytety gminnej strategii rozwiązywania problemów społecznych .....	22
9.3 Główne cele strategiczne .....	22
9.4 Plan działań strategicznych na lata 2006 - 2020 .....	23
Cel strategiczny nr 1 .....	23
Cel strategiczny nr 2 .....	24
Cel strategiczny nr 3 .....	25
Cel strategiczny nr 4 .....	25
9.5 Harmonogram realizacji celów strategicznych .....	27
<b>Część IV Realizacja strategii - uwarunkowania, monitoring</b> .....	<b>33</b>
<b>Część V Zakończenie</b> .....	<b>34</b>

# Część I

## Procedura tworzenia gminnej strategii rozwiązywania problemów społecznych

### 1. Wprowadzenie

Do zadań samorządu gminnego należy opracowanie gminnej strategii rozwiązywania problemów społecznych. Obowiązek ten nakłada ustawa z 12 marca 2004 o pomocy społecznej. Artykuł 17 ust. 1 nowej ustawy mówi, że "opracowanie i realizacja gminnej strategii rozwiązywania problemów społecznych ze szczególnym uwzględnieniem programów pomocy społecznej, profilaktyki i rozwiązywania problemów alkoholowych i innych, których celem jest integracja osób i rodzin z grup szczególnego ryzyka - jest obowiązkowym zadaniem własnym gminy". W ramach strategii należy stworzyć zintegrowany model pomocy społecznej obejmujący całokształt zagadnień obejmujący występujące na terenie gminy problemy społeczne.

Problem społeczny to zjawisko obejmujące znaczny krąg osób np.: bezrobocie, niepełnosprawność itp. Społeczeństwo w naszej gminie podobnie jak w całym województwie czy kraju dotyka wiele problemów społecznych. Co więcej zakreślają one coraz szersze kręgi. Wynika to z transformacji ustrojowej. Zmiany społeczno - gospodarcze sprzyjają powstawaniu kryzysów, które powoduje wzrost bezrobocia i pogorszenie warunków bytu ludności, a tym samym zwiększenie sfery ubóstwa.

Istniejące zagrożenia powinny być uwzględnione w polityce społeczno - gospodarczej państwa, której zadaniem powinno być zapobieganie takim sytuacjom oraz ich ograniczenie w tym szczególnie dotyczącej bezrobocia.

W ostatnich latach nastąpiło znaczne przeniesienie organizacji świadczeń pomocy społecznej z państwa na organy samorządowe. W wyniku tego na poziomie gminy możliwe jest pełniejsze rozeznanie potrzeb środowiska i w związku z tym dobór skutecznych metod ich zaspakajania oraz daje szansę na stworzenie zintegrowanego systemu pomocy rodzinie, dzięki któremu udzielana pomoc byłaby kompleksowa i skuteczna.

Bezrobocie, brak umiejętności radzenia sobie z pojawiającymi się problemami oraz zubożenie społeczeństwa sprzyja marginalizacji osób podlegających wykluczeniu społecznemu. Problem ten dotyczy w coraz większej mierze również ludzi młodych, zakładających rodziny. Społecznym skutkiem występowania zaburzeń w funkcjonowaniu rodziny są problemy dzieci w nauce, słaby start edukacyjny, wzrost przestępczości dzieci i młodzieży i przechodzenie postaw na następne pokolenie.

W ostatnich latach obserwuje się nasilenie tych zjawisk. Dlatego też ważne jest rozwijanie wiedzy i umiejętności, odwoływanie się do miejscowych zasobów i sił, odkrywanie pozytywnych czynników środowiska, aktywne łączenie osób i grup we wspólnym działaniu. Ciągły brak środków przeznaczanych na pomoc społeczną zmusza do poszukiwania jak najefektywniejszych metod działania na rzecz rodzin i osób wymagających wsparcia. Zadaniem naszego Ośrodka Pomocy Społecznej jest udzielanie takiego wsparcia osobom i rodzinom, które umożliwi im samodzielną egzystencję, da szansę zaspokojenia podstawowych potrzeb, zapewni skuteczną realizację ról społecznych i stworzy możliwości rozwoju.

Brak reakcji i podjęcia działań mających na celu likwidację lub zminimalizowanie istotnych problemów będzie powodować dalsze pogłębienie się niekorzystnych zjawisk a zarazem wzrost świadczeniobiorców pomocy społecznej.

W strategii, w oparciu o diagnozę, opisane zostały najistotniejsze problemy społeczności lokalnej, podejmowane działania profilaktyczne, naprawcze, pomoc długofalowa oraz grupy osób, do których te działania będą kierowane. Posłuży ona do ich rozwiązywania w okresie najbliższych lat.

## **2. Podstawa opracowania**

### **2.1. Podstawy prawne opracowania strategii**

**1. Konstytucja Rzeczypospolitej Polskiej** (Dz.U. z 1997r Nr 78, poz. 483.)

**2. Ustawa z dnia 12 marca 2004 o pomocy społecznej** (Dz.U. Nr 64, poz. 593 z późn. zm.) – określa zasady organizacji pomocy społecznej, formy świadczeń i pomocy dla rodzin i osób.

**3. Ustawa z dnia 28 listopada 2003 o świadczeniach rodzinnych** (Dz. U. Nr 288, poz. 2255 z późn. zm.) – określa nowy system pozaubezpieczeniowych świadczeń społecznych, finansowanych w całości ze środków budżetu państwa, całkowicie odrębny od systemu pomocy społecznej.

**4. Ustawa o zatrudnieniu socjalnym** (Dz.U. z 2003 r Nr 122, poz. 1143 z późn. zm.).

**5. Ustawa z dnia 19 sierpnia 1994 o ochronie zdrowia psychicznego** (Dz.U. Nr 111, poz.535 z późn. zm.) – określa warunki ochrony zdrowia psychicznego, wskazuje instytucje rządowe i samorządowe powołane do realizacji tych zadań. Daje możliwość działania w tym zakresie stowarzyszeniom, kościołom, grupom samopomocy, fundacjom i innym organizacjom społecznym.

**6. Ustawa z dnia 24 kwietnia 2003 r o działalności pożytku publicznego i wolontariacie** (Dz.U., Nr 96, poz. 873) – określa zasady działalności organizacji pozarządowych w Polsce.

**7. Ustawa z dnia 26 października 1982 o wychowaniu w trzeźwości i przeciwdziałaniu alkoholizmowi** (Dz.U. Nr 35, poz. 230 z późn. zmianami) – wskazuje kompetencje samorządów gmin jak również ustala środki finansowe w zakresie walki z alkoholizmem.

**8. Ustawa z dnia 27 sierpnia 1997 o rehabilitacji zawodowej i społecznej oraz zatrudnieniu osób niepełnosprawnych** (Dz. U. Nr 123 z1997 z późn. zm.).

**9. Ustawa z dnia 24 kwietnia 1997 o przeciwdziałaniu narkomanii** (Dz. U. Nr 75, poz. 468)

**10. Ustawa z dnia 27 sierpnia 2004 o świadczeniach opieki zdrowotnej finansowanych ze środków publicznych** (Dz.U. Nr 210 .poz.2135) –

**11. Ustawa z dnia 13 listopada 2003 o dochodach jednostek samorządu terytorialnego** (Dz.U.Nr 203, poz.1966).

**12. Ustawa z dnia 20 kwietnia 2004 o promocji zatrudnienia i instytucjach rynku pracy** (Dz.U. Nr 99, poz.1001) – określa zadania państwa w zakresie promocji zatrudnienia, łagodzenia skutków bezrobocia oraz aktywizacji zawodowej.

**13. Ustawa z dnia 29 lipca 2005 r o przeciwdziałaniu przemocy w rodzinie** (Dz.U. Nr 180, poz. 1493)

## 2.2. Podstawy prawne w zakresie planowania polityki społecznej w Unii Europejskiej.

1. Rozporządzenie Rady z dnia 21 czerwca 1993 roku wprowadzające ogólne przepisy dotyczące Funduszy Strukturalnych (1260/99 WE).
2. Rozporządzenie Parlamentu Europejskiego i Rady z dnia 21 czerwca 1999 roku w sprawie Europejskiego Funduszu Rozwoju Regionalnego (1783/99 WE).
3. Rozporządzenie Parlamentu Europejskiego i Rady z dnia 12 lipca 1999 roku w sprawie Europejskiego Funduszu Społecznego (1784/99 WE).
4. Rozporządzenie Rady z dnia 21 czerwca 1999 roku dotyczące koordynacji pomocy w ramach strategii przedakcesyjnej dla krajów ubiegających się o członkostwo w Unii Europejskiej oraz zmieniające rozporządzenie 3906/99 WE).
5. Rozporządzenie Rady z dnia 21 czerwca 1999 roku ustanawiające Instrument Przedakcesyjnej Polityki Strukturalnej.

## 2.3. Dokumenty programowe w zakresie budowy Strategii.

1. **Narodowy Plan Rozwoju na lata 2004 - 2006**, opracowany przez Ministerstwo Gospodarki, Pracy i Polityki Społecznej, przyjęty przez Radę Ministrów dnia 11 lutego 2003.

2. **Narodowy Plan Rozwoju na lata 2007 – 2013**

3. **Narodowa Strategia Rozwoju Regionalnego na lata 2001 - 2006** jako załącznik do uchwały nr 105 Rady Ministrów z 28 grudnia 2000 roku.

4. **Narodowa Strategia integracji Społecznej dla Polski 2004**, dokument przygotowany przez Zespół Zadaniowy do Spraw Reintegracji Społecznej.]

5. **Krajowy Plan Działania na rzecz Integracji Społecznej**, dokument uwzględniający najpilniejsze priorytety z zakresu zabezpieczenia socjalnego na lata 2004 - 2006.

6. **Strategia Rozwoju Województwa Podkarpackiego na lata 2000 - 2006**, wizja rozwoju województwa podkarpackiego, również poprzez rozwój samorządów terytorialnych.

7. **Strategia Rozwoju Powiatu Dębickiego**

8. **Strategia Rozwoju Społeczno - Gospodarczego Gminy Pilzno na lata 2001 - 2015**

## Część II

### Diagnoza

#### 3. Ogólna charakterystyka gminy Pilzno

Gmina Pilzno leży w województwie podkarpackim i zajmuje obszar o powierzchni 165 km<sup>2</sup>. Jest 2-gą co do wielkości gminą powiatu dębickiego, a pod względem gęstości zaludnienia zajmuje w nim 4-te miejsce t.j. 105 mieszkańców na 1 km. Posiada dobre położenie komunikacyjne, gdyż krzyżują się tu szlaki komunikacyjne, z Rzeszowa, z Tarnowa, Radomyśla Wielkiego, Jasła, Ryglic, Brzostka, Czarnej, Skrzyszowa co stwarza dobre warunki do rozwoju transportu samochodowego, sprzyja rozwojowi handlu i usług.

Na dzień 15.06.2005 r miasto i gminę Pilzno zamieszkuje 17 514 osób z czego w mieście 4 477 osób. Pozostała ludność tj. 13 037 osób mieszka w 17 miejscowościach wiejskich: Kobiety stanowią 8 743 ogółu mieszkańców a mężczyźni 8 771. Najwięcej ludności w gminie jest w wieku produkcyjnym a najmniej powyżej 60.roku życia. Oznacza to, że gmina posiada duże zasoby siły roboczej.

Gmina Pilzno ma charakter rolniczy i posiada korzystne warunki dla rozwoju przetwórstwa rolno - spożywczego. Problemem jest jednak zbyt duże rozdrobnienie gospodarstw rolnych.

Gmina popiera rozwój drobnej przedsiębiorczości, turystyki i agroturystyki. Obecnie w gminie zarejestrowanych jest 701 podmiotów gospodarczych w tym: 3 zakłady zatrudniające powyżej 100 osób, 1 zakład zatrudniający od 50 do 100 osób, 43 zakłady zatrudniające od 3 do 50 osób. Dominuje handel i naprawy oraz branża metalowa, chemiczna, transportowa i przetwórstwa mięsnego. Przy czym większe zakłady umiejscowione są w mieście lub w jego pobliżu.

Miasto Pilzno i jego okolice są atrakcyjne pod względem przyrodniczym i krajobrazowym. Stwarza to możliwość, przy dobrej dodatkowo dostępności komunikacyjnej, rozwoju bazy turystycznej w tym agroturystycznej, hotelarskiej, gastronomicznej. Działania gminy wspierające rozwój drobnej przedsiębiorczości stwarzają szansę na poszerzenie rynku pracy a tym samym zmniejszenia wysokiego bezrobocia.

Władze lokalne prowadzą liczne inwestycje w zakresie budowy, modernizacji i remontów różnych obiektów, dróg, mostów, kanalizacji, które przyczynią się do polepszania infrastruktury gminnej. Inwestycje te prowadzone są w oparciu o środki strukturalne. Ważnym wydarzeniem dla miasta Pilzna było oddanie do użytku obwodnicy, która odciążyła ruch pojazdów odbywający się do tego czasu przez jego centrum. Największa aktualnie inwestycja jaką prowadzi gmina to budowa gimnazjum w Pilźnie

Na terenie gminy Pilzno funkcjonuje 3 szkoły podstawowe,10 zespołów szkół, 8 przedszkoli publicznych, 5 klas "0" przy szkołach podstawowych, 2 świetlice szkolne z dożywianiem,1 gimnazjum oraz 1 szkoła średnia - liceum ogólnokształcące. Do szkół podstawowych i gimnazjalnych uczęszcza 2 237 uczniów. W Szkole Podstawowej w Pilźnie funkcjonują 2 klasy integracyjne.

W miejscowości Parkosz znajduje się dom pomocy społecznej dla osób starszych i przewlekle chorych, w którym może przebywać 100 mieszkańców. Gmina dysponuje lokalami socjalnymi jest to tzw. "Dom ubogich".

Dom Kultury umiejscowiony w Pilźnie prowadzi działalność obejmującą całokształt spraw związanych z kulturą. Są to działania nakierowane na:

- rozwój zainteresowań dzieci i młodzieży
- promocję amatorskiego ruchu artystycznego i twórczości ludowej

- działalność rozrywkową o charakterze lokalnym i ponad lokalnym oraz rekreacyjno-turystyczną

W Domu Kultury mieści się również Gminne Centrum Informacji wyposażone w kilka stanowisk komputerowych z dostępem do Internetu, oraz Miejska Biblioteka Publiczna.

W Pilźnie znajduje się także Posterunek Policji, Przychodnia Zdrowia, Straż Pożarna. Na terenie gminy istnieją 2 Ośrodki Zdrowia w Dobrkowie i Strzegocicach.

Na terenie gminy działają organizacje pozarządowe: "Caritas" diecezji tarnowskiej, przy Parafii Rzymsko-Katolickiej pod wezwaniem Jana Chrzciciela, której członkowie organizują pomoc dla ubogich, Towarzystwo Przyjaciół Pilzna i Ziemi Pilzneńskiej oraz Związek Kombatantów. Mieszkańcy należą również do organizacji pozarządowych, które działają na terenie powiatu jak: Polski Związek Niewidomych, Polski Związek Głuchych i inne, lub też korzystają z ich pomocy, w tym także z PCK w Dębicy czy TPD w Tarnowie.

W gminie działa również Gminna Komisja d/s Rozwiązywania Problemów Alkoholowych, która wraz z powołanym pełnomocnikiem do w/w spraw prowadzi działania związane z profilaktyką i rozwiązywaniem problemów alkoholowych. Do tego celu służy również Punkt Konsultacyjny Rozwiązywania Problemów Alkoholowych mieszczący się w Domu Kultury w Pilźnie, oferujący m.in. pomoc psychologa. Ponadto w miejscowościach wiejskich powstało 10 Klubów Rodzinnych, które prowadzą działalność profilaktyczną dla dzieci i młodzieży z danego terenu.

Umiejscowione w Dębicy placówki takie jak: Dom dla Bezdomnych Mężczyzn, Dom Dziennego Pobytu, Środowiskowy Dom Samopomocy, Dom Dziecka, Dom Pomocy Społecznej dla osób chorych psychicznie, czy Ośrodek Interwencji Kryzysowej mają charakter ponad lokalny i świadczą pomoc dla mieszkańców powiatu.

#### **4. Pomoc społeczna i jej klienci**

**Pomoc społeczna jest instytucją polityki społecznej państwa mającą na celu umożliwienie osobom i rodzinom przezwyciężanie trudnych sytuacji życiowych, których nie są one w stanie pokonać wykorzystując własne środki, możliwości i uprawnienia, zapobieganie powstawaniu tego rodzaju sytuacji, a także zaspakajanie niezbędnych potrzeb i umożliwianie bytowania w warunkach odpowiadających godności człowieka. Pomoc społeczna powinna w miarę możliwości doprowadzić do życiowego usamodzielnienia osób i rodzin oraz ich integracji ze środowiskiem, przy aktywnym współdziałaniu samych zainteresowanych.**

**Pomocy społecznej udziela się w szczególności z powodu:**

- ubóstwa,
- sieroctwa,
- bezdomności,
- potrzeby ochrony macierzyństwa lub wielodzietności,
- bezrobocia,
- niepełnosprawności,
- długotrwałej choroby,
- bezradności w sprawach opiekuńczo wychowawczych i prowadzenia gospodarstwa domowego, zwłaszcza w rodzinach niepełnych lub wielodzietnych,
- alkoholizmu lub narkomanii,
- trudności w przystosowaniu się do życia po opuszczeniu zakładu karnego,
- klęski żywiołowej lub ekologicznej.

Niekorzystna sytuacja na rynku pracy, pauperyzacja mieszkańców, nasilanie problemów społecznych powoduje, że w gminie Pilzno coraz większa ilość osób nie radzi sobie we własnym zakresie z zaspakajaniem podstawowych potrzeb bytowych oraz rozwiązywaniem codziennych problemów. Liczba klientów Ośrodka Pomocy Społecznej kształtuje się na wysokim poziomie. Poniższa tabela przedstawia liczbę rodzin i osób korzystających z pomocy społecznej w latach 2001-2004.

Tab1. Liczba rodzin objęta pomocą w latach 2001-2004

Rok	2001	2002	2003	2004
Liczba rodzin	736	811	846	733
Liczba osób w rodzinie	3204	3571	3617	3275

Źródło: sprawozdawczość MPiPS

W roku 2004 z różnych form pomocy skorzystało łącznie 733 środowiska w którym żyje 3.275 osób. Jest to ponad 18% mieszkańców, czyli prawie co 5 - ty. Spadek liczby rodzin korzystających z pomocy społecznej może być efektem wejścia w życie w dniu 1 maja 2004 r. ustawy o świadczeniach rodzinnych, do której to przeniesiono część świadczeń wypłacanych dotychczas na podstawie ustawy o pomocy społecznej. W konsekwencji uległy zmniejszeniu środki przeznaczone na pomoc społeczną w roku 2004. (Tab. Nr 2)

Tab2. Środki na pomoc społeczną w latach 2001-2004

Rok	2001	2002	2003	2004
Środki własne (PLN)	266 806	290 068	217 962	294 534
Środki zlecone (PLN)	1 138 000	1 187 200	958 260	575 081
Zasiłki pielęgnacyjne i rodzinne (PLN)	59 996	71 500	56 365	5 447
Świadczenia rodzinne (PLN)	—	—	—	1 721 223
Usuwanie skutków powodzi (PLN)	—	—	—	66 800

Źródło: opracowanie własne

Bardzo ważne miejsce w pomocy społecznej od kilku lat zajmuje dożywianie dzieci w szkołach finansowane zarówno z budżetu państwa jak i gminy. Możliwości w tym zakresie uzależnione są od wielkości środków przeznaczonych na ten cel, a przede wszystkim od wielkości dotacji. (Tab. Nr 3 i 4) Państwo w tym zakresie planuje w najbliższych latach zabezpieczenie w budżecie znacznie większych środków.

Tab3. Liczba dzieci dożywianych w latach 2001-2004

Rok	2001	2002	2003	2004
Liczba rodzin	269	371	394	362
Liczba uczniów doż.	659	991	965	944
Liczba osób w rodzinie	1808	2181	2494	2168

Tab4. Środki na dożywianie dzieci w latach 2001-2004

Rok	2001	2002	2003	2004
Ogółem (PLN)	100 400	170 428	182 000	133 294
Środki własne (PLN)	43 000	49 428	50 000	82 294
Procent środków własnych	42,8%	29%	27,5%	61,7%
Środki z dotacji (PLN)	57 400	121 000	132 000	51 000

Źródło: opracowanie własne

Dożywianie organizowane jest we wszystkich szkołach na terenie gminy, a forma posiłku uzależniona jest od możliwości organizacyjnych danej placówki. Jest to śniadanie, zupa bądź obiad. Z dotacji na utworzenie i wyposażenie punktów dożywiania przy udziale środków własnych w latach 2001-2004 otwarto w 3-ch szkołach punkty dożywiania dzieci, dzięki czemu podawanie posiłków zimnych zastąpiono gorącymi. Są to szkoły w Łękach Górnych, w Łękach Dolnych i Zwierniku. W roku 2006 planuje się otwarcie kolejnych trzech t.j. w Lipinach, Jaworzu Górnym i Słotowej. W niektórych szkołach wprowadzenie posiłków gorących będzie wiązało się z koniecznością uruchomienia dowozu. Obiady i zupy wydawane są również w stołówkach szkolnych w Pilźnie i w Dobrkowie. Systematycznie wzrasta liczba posiłków gorących, w roku 2004 było ich ponad 44 tys. na 122 tys. wszystkich wydanych. Ośrodek Pomocy Społecznej ubiega się także o środki na doposażenie już istniejących punktów. Niezbędna jest więc dalsza ścisła współpraca ze szkołami. Dzieci z przedszkoli oraz młodzież uczęszczająca do szkół poza gminą Pilzno również ma możliwość korzystania z nieodpłatnego dożywiania.

W dobie transformacji coraz trudniej żyje się rodzinom niepełnym i wielodzietnym. Osoby w tych rodzinach stanowią ok. połowę wszystkich osób korzystających z pomocy społecznej. Dane w poniższej tabeli wskazują także na wzrost liczby rodzin niepełnych szukających wsparcia z zewnątrz. W większości są to rodziny bezradne w prowadzeniu gospodarstwa domowego – porównaj tabela Nr 6.

Tab5. Liczba rodzin niepełnych i wielodzietnych korzystających z pomocy społecznej w latach 2001-2004

Rok	2001	2002	2003	2004
Liczba rodzin niepełnych	49	55	60	63
Liczba osób w rodzinie	219	227	226	258
Liczba rodzin wielodzietnych	175	201	200	195
Liczba osób w rodzinie	1216	1532	1520	1335

Źródło: sprawozdawczość MPiPS

Wśród rodzin, które zgłaszały się po pomoc głównymi przyczynami były:

Tab. Nr 6 Powody przyznania pomocy społecznej w latach 2001-2004

Powody przyznania pomocy (rok)	2001	2002	2003	2004
ubóstwo	406	580	575	547
potrzeba ochrony macierzyństwa	313	98	95	40
bezrobocie	280	313	375	344
niepełnosprawność	1802	224	198	134
długotrwała choroba	339	252	265	260
bezradność w sprawach opiek.-wych.	216	270	306	261
w tym: rodziny niepełne	46	55	60	50
rodziny wielodzietne	140	189	200	150
alkoholizm	33	28	33	33

Zródło: sprawozdawczość MPiPS

Jak widać z tabeli największym problemem rodzin jest ubóstwo ( 68,6% w 2002r i 74,6% w 2004r), które najczęściej wynika z bezrobocia (46,9% w 2004 r), duży wpływ na trudne warunki materialne ma również niepełnosprawność i długotrwała choroba. W trudnej sytuacji są również rodziny wielodzietne i niepełne. Stosunkowo niewiele rodzin korzystało z pomocy społecznej z powodu alkoholizmu (3,4% w 2002r oraz 4,5% w 2004 r). Nie należy przyjmować jednak, że problemy uzależnień stanowią niewielki odsetek w sprawach o udzielenie pomocy. Ludzie bardzo często nie chcą się przyznać do uzależnień albo się z takimi problemami nie utożsamiają. Jak wynika z przedstawionej tabeli w rodzinach występuje często kilka problemów do rozwiązania.

#### **Środowiska zgłaszające się po pomoc w 2004r były objęte różnymi formami pomocy materialnej i pozamaterialnej:**

1. pomoc finansowa w formie zasiłków celowych i okresowych (177.706 ze środków własnych i 575.081 zł ze środków rządowych)
2. dożywianie dzieci i młodzieży (944 osoby - 133.294 zł w tym 82.294 ze środków własnych i 51.000zł z dotacji rządowej),
3. pomoc w formie usług opiekuńczych (19 osób - 116.828 zł),
4. praca socjalna (320osób w 2003 r.) - jest to :poradnictwo, informowanie, wyjaśnianie, aktywizowanie i motywowanie do rozwiązywania własnych problemów, pomoc w załatwianiu prac urzędowych, organizowanie pomocy pozainstytucjonalnej, wspieranie, interweniowanie.

Ośrodek wypłacał również następujące świadczenia:

- Zasiłki rodzinne i pielęgnacyjne na kwotę 5.447zł w 2004r,
- Świadczenia rodzinne na kwotę 1.721.223 zł w 2004r ,
- Pomoc na usuwanie skutków powodzi 66.800 zł w 2004r.

Wśród rodzin korzystających z pomocy są środowiska korzystające od wielu lat z pomocy społecznej. W roku 2002 Ośrodek dokonał analizy czasookresu korzystania z pomocy społecznej. Na 811 środowisk korzystających w tym okresie z pomocy było:

do 1 roku	134 rodziny	16,5%
od roku do 2 lat	111 rodziny	13,7%
od 3 do 5 lat	235 rodziny	29,0%
od 6 do 12 lat	202 rodziny	24,9%
powyżej 12 lat	129 rodziny	15,9%

W grupie osób korzystających z pomocy społecznej są rodziny korzystające z pomocy obligatoryjnej oraz takie, które są "uzależnione" od pomocy społecznej. Są to te osoby i rodziny, które świadczenia z pomocy społecznej traktują jako stałe źródło dochodu, zaś bycie klientem Ośrodka jako sposób na życie. Nie są zainteresowani zmianą swojej sytuacji życiowej, zaś odpowiedzialność za życie swoje i bliskich zrzucają na barki pracowników socjalnych. **Cechą charakterystyczną tej grupy osób są postawy roszczeniowe i syndrom "wyuczonej bezradności"**. Przyczyn wykształcenia się w osobach tego syndromu jest wiele. Do nich należą: długotrwałe bezrobocie, niezaradność życiowa, wyuczona bezradność, wzorce przekazywane z pokolenia na pokolenie, wygodnictwo, uzależnienie od alkoholu. Jedną z przyczyn jest również to, że przez wiele lat pomoc była świadczona bez żadnych zobowiązań.

## 5. Potrzeby i problemy mieszkańców

Przemiany społeczno - gospodarcze wpłynęły niekorzystnie na sytuację gminy i jej mieszkańców przez nasilenie wielu kwestii społecznych, w znaczący sposób utrudniających funkcjonowanie osób i rodzin. Przed transformacją głównym klientem pomocy społecznej były osoby starsze i rodziny wielodzietne. Obecnie ten krąg środowisk uległ zasadniczej zmianie. Poniżej podaję najważniejsze problemy, z którymi borykają się mieszkańcy gminy.

### 5.1. Ubóstwo

**Ubóstwo to stan, w którym jednostce czy grupie społecznej brakuje środków finansowych na zaspokojenie potrzeb, które w danym społeczeństwie uznaje się za niezbędne. Są to :wyżywienie, ubranie, mieszkanie, zachowanie zdrowia, uzyskanie wykształcenia, udział w kulturze.**

Są różne wielkości według, których określa się wskaźniki ubóstwa.

**Minimum socjalne** -dochody pozwalające ludziom normalnie uczestniczyć w życiu społecznym i nie wpaść w ubóstwo. Jest to linia ostrzegająca przed zagrożeniem ubóstwem. Poniżej minimum socjalnego żyje około 47 - 48% ludności.

**Ubóstwo relatywne** - połowa przeciętnych wydatków ekwiwalentnych OECD - kwota ta pozwala na zaspokojenie podstawowych potrzeb. Jest o 1/3 wyższa od wydatków ponoszonych przez gospodarstwa domowe na samą żywność tj. ok. 240 -250 zł na osobę. Poniżej tego progu ubóstwa żyje ok. 14 - 15% ludności.

**Próg wsparcia dochodowego rodzin** - poziom dochodów, które powinny:

- zapewnić spożycie żywności na poziomie gwarantującym potrzeby rozwojowe dzieci,
- pozwalać utrzymać dostateczne warunki mieszkaniowe,
- zapewnić partycypację dzieci w procesie edukacji,
- sprzyjać integracji rodziców i dzieci ze społeczeństwem,

Wysokość progu określa się na :

**504 zł/osobę w rodzinie 4 -osobowej,**

**583 zł/osobę w rodzinach wychowujących dziecko niepełnosprawne.**

Poniżej tego progu żyje 22% społeczeństwa.

**Próg interwencji socjalnej** - dochód na poziomie umożliwiającym zaspokojenie podstawowych potrzeb. Zapewnia poczucie bezpieczeństwa socjalnego osób wymagających pomocy społecznej. Wysokość progu:

**- dla gospodarstwa 4 -osobowego 316 zł na osobę,**

**- w gospodarstwach 1 osobowych 416 zł na osobę.**

Poniżej tego progu żyje 10 - 12 % społeczeństwa.

Ubóstwo jest głównym powodem starania się o pomoc w Ośrodku Pomocy, a więc ilość korzystających z pomocy społecznej może być jego wskaźnikiem. W roku 2002 dokonano szczegółowej analizy dochodowej ( podanej poniżej ) rodzin starających się o pomoc.

Dochód na 1 osobę	Liczba rodzin	w tym prow. samodzielne gospodar
Brak dochodu	89	56
Od 1 do 100zł	227	22
od 101 do 200zł	221	14
od 201 do 300 zł	103	3
od 301 do 600 zł	108	22
powyżej 600zł	63	22
Razem:	811	139

W wyniku tej analizy można stwierdzić, że prawie 66% rodzin nie osiąga dochodu 200 zł na osobę w rodzinie, a ok. 10% deklaruje iż nie posiada w ogóle dochodu.

Przyczyn ubóstwa może być wiele. Niewątpliwie jednak do tych podstawowych należy zaliczyć bezrobocie oraz związane z tym słabe wykształcenie. Nie bez wpływu na to pozostaje także liczba członków rodziny na utrzymaniu (wielodzietność). Do rzadkości należy fakt korzystania z pomocy społecznej osoby z wyższym wykształceniem.

Ubóstwo prowadzi do wykluczenia społecznego. Człowiek ubogi traci wiarę w swoje możliwości życiowe, dzieci mają trudności w wyjściu z tego stanu przez utrudnione możliwości kształcenia. Jak wynika z danych OPS w Pilźnie ponad 16% ludności gminy korzysta z jakiegokolwiek pomocy w tut. Ośrodku. Sytuacja gospodarcza kraju, struktura gospodarstw i relatywnie słabe wykształcenie społeczności sprawiają, że wyjście z ubóstwa osób i rodzin może być procesem trudnym i długotrwałym. Zadaniem gminy jest prowadzenie takich działań, które pozwolą na samodzielną egzystencję rodzin znajdujących się w trudnej sytuacji materialnej oraz stworzą im możliwości rozwoju.

## 5.2. Bezrobocie i rynek pracy

Bezrobocie oznacza brak pracy zarobkowej dla osób zdolnych do jej wykonywania i deklarujących chęć jej podjęcia. Towarzyszy ono gospodarce rynkowej ale stało się w Polsce jednym z głównych problemów społecznych. W grudniu 2004 stopa bezrobocia / udział bezrobotnych w liczbie ludności aktywnej zawodowo (czyli sumy pracujących i bezrobotnych)/ w województwie podkarpackim wynosiła podobnie jak w kraju 19,1%. Zmniejszyła się w porównaniu z grudniem 2003 o 1,1%. Zwiększa się natomiast liczba

bezrobotnych nie posiadających prawa do zasiłku. W grudniu 2004 było ich 88,9% na Podkarpaciu, z tego najwięcej w powiecie dębickim - 91,8%, co dotyka również gminę Pilzno. Zjawisko bezrobocia dotyka wszystkie grupy wiekowe i zawodowe.

Tab.Nr 7 Bezrobotni w gminie Pilzno, lata 2002-2005

<b>Rok</b>	<b>2002</b>	<b>2003</b>	<b>2004</b>	<b>31.05.2005</b>
ogółem	1.660	1.194	1.073	995
w tym kobiety	768	577	577	536
z prawem do zasiłku	brak danych	brak danych	90	brak danych

Źródło: RUP w Dębicy

Na dzień 31 maja 2005 bezrobotnych było 9,7% mieszkańców w wieku produkcyjnym. Pozytywnym jest fakt, że bezrobocie w gminie ma tendencję malejącą, ale problem jest dominujący w gminie.

Tab Nr 8 Czas pozostawania bez pracy

<b>rok</b>	<b>2002</b>	<b>2003</b>	<b>2004</b>	<b>31.05.2005</b>
do 1 miesiąca	118	83	51	50
1 do 3 miesięcy	212	161	166	77
3 do 6 miesięcy	242	157	139	136
6 do 12 miesięcy	251	148	149	191
12 do 24 miesiące	259	217	165	158
powyżej 24 mies.	578	428	403	383

Źródło: RUP w Dębicy

**Długotrwałe bezrobocie powoduje poważne zmiany w psychice bezrobotnych i ich izolację społeczną. Dla części tych osób, bezrobocie staje się w coraz większym stopniu sposobem życia, dlatego ich aktywizacja społeczno - zawodowa jest bardzo trudna. Wymaga zastosowania innych metod pracy niż w przypadku osób, które pozostają bez zatrudnienia do 12 miesięcy. Długotrwałe bezrobocie stwarza też zagrożenie patologią społeczną, zmniejsza szansę na znalezienie pracy a tym samym powoduje degradację materialną i społeczną tych osób i ich rodzin i często prowadzi do społecznego wykluczenia.**

Bardzo dotkliwe jest bezrobocie dla osób powyżej 45 roku życia. Brak pracy odbiera tym ludziom szansę na godne życie. Wśród pilzneńskich bezrobotnych jest ich 117 osób (12%). Cechą charakterystyczną bezrobotnych z gminy Pilzno jest ich niskie wykształcenie oraz brak kwalifikacji, które utrudniają znalezienie zatrudnienia. Najliczniejsza grupa bezrobotnych to osoby z wykształceniem zasadniczym zawodowym oraz podstawowym i niepełnym. Najmniej jest wśród bezrobotnych osób posiadających wykształcenie wyższe.

Tab.Nr 9 Wykształcenie osób bezrobotnych z gminy Pilzno

wykształcenie	2002	2003	2004	31.05.2005	
wyższe	53	41	46	41	4%
policealne i średnie zaw.	397	270	254	219	22%
średnie ogólnokształcące	104	79	92	88	9,1%
zasadnicze zawodowe	741	517	434	427	42,9%
gimnazjalne i poniżej	365	287	247	220	22%

Źródło: RUP w Dębicy

Niskie lub nieadekwatne do potrzeb lokalnego rynku pracy wykształcenie poważnie zmniejsza szanse na rynku pracy. Osoby bezrobotne ze względu na brak wystarczających finansów, bariery przestrzenne i instytucjonalne mają trudności ze zmianą lub uzupełnieniem swoich kwalifikacji.

Urząd Gminy w Pilźnie stara się pomagać bezrobotnym współpracując z Powiatowym Urzędem Pracy w ramach prac interwencyjnych, które polegają na zatrudnianiu przez pracodawcę (Gminę) skierowanego przez PUP – w ramach zawartej umowy – bezrobotnego na okres nie dłuższy niż rok. Daje też możliwość odbywania staży i przekwalifikowania zawodowego dla ludzi młodych kierowanych przez PUP. Od kilku lat funkcjonuje przy Urzędzie Miejskim Punkt do obsługi bezrobotnych, w którym można zgłaszać gotowość do pracy, a nie jak do tej pory w Dębicy.

Na terenie gminy wielu bezrobotnych podejmuje również pracę "na czarno". Często jest ona jedyną możliwością znalezienia zatrudnienia. Główną przyczyną podjęcia tego typu zatrudnienia jest ze strony pracownika chęć poprawy sytuacji materialnej, brak możliwości znalezienia pracy legalnej zaś dla pracodawcy obniżenie kosztów pracy. Praca w szarej strefie może wiązać się z trudnymi warunkami pracy, niezgodnymi z normami bezpieczeństwa. Okres bezrobocia jest dla bezrobotnego i jego rodziny okresem bardzo trudnym dlatego należy podejmować różnorodne działania, aby pomóc rodzinie przetrwać ten okres.

Ważnym zadaniem Ośrodka Pomocy Społecznej jest więc udzielenie jak najszerszego wsparcia, zwłaszcza finansowego dla osób pozostających bez pracy, oraz dla ich rodzin, a także objęcie tą pomocą osoby, które zgodnie z obowiązującymi przepisami nie mogą uzyskać statusu bezrobotnego gdyż np. są właścicielami gospodarstwa rolnego. Często gospodarstwo rolne ze względu na jego karłowatość nie przynosi oczekiwanych dochodów, lub też z powodu choroby lub wieku nie ma kto na nim pracować.

### 5.3. Uzależnienia i związane z nimi problemy

**Jedną z poważniejszych kwestii społecznych, które są powodem problemów osobistych i rodzinnych są uzależnienia: od narkotyków, leków, nikotyny i alkoholu.** Prowadzą one do utraty zdrowia oraz rodzą takie problemy jak: przemoc, rozpad rodzin, przestępczość, itp. Trzy pierwsze rodzaje uzależnień niestety nie są na terenie gminy zdiagnozowane. Nie mamy niepokojących sygnałów o uzależnieniu od narkotyków ale należy podejmować działania prewencyjne, aby zapobiec temu zjawisku. Lepiej przedstawia się sytuacja w zakresie diagnozy uzależnień od alkoholu, chociaż te dane nie odzwierciedlają rzeczywistej sytuacji. Problem ten często jest ukrywany i osoby oraz rodziny nie utożsamiają się z nim.

Zespół uzależnienia alkoholowego jest chorobą chroniczną i postępującą, która zaczyna się i rozwija bez świadomości osób. Polega na niekontrolowanym piciu napojów alkoholowych, a jest stwierdzony wówczas, gdy występują co najmniej trzy z poniżej wymienionych objawów:

- codzienne wypijanie alkoholu w celu utrzymania zadawalającego samopoczucia,

- regularne, choć niekoniecznie częste picie dużych ilości alkoholu,
- tzw. Ciągi picia występujące z okresami trzeźwości,
- objawy abstynencji,
- zmiana tolerancji na alkohol,
- utrata kontroli nad piciem,
- zaburzenia pamięci i świadomości,
- nawroty picia po okresach abstynencji,

**Uzależnienie od alkoholu negatywnie wpływa na osoby, które go nadużywają i może prowadzić do poważnych chorób mogących być powodem niepełnosprawności.**

Najczęściej staje się przyczyną zaburzeń życia rodzinnego (konflikty, ubóstwo, przemoc, itp.) oraz konfliktów z prawem. Zmniejsza też poważnie szanse na osiągnięcie kariery zawodowej czy chociażby utrzymania często z trudem zdobytej pracy. Poważnym problemem jest fakt iż alkoholizm w świadomości społecznej nie jest traktowany jako zespół chorobowy, a tym bardziej w środowisku wiejskim przyzwolenie na nadużywanie alkoholu jest powszechne. W związku z tym związane z tą chorobą negatywne zjawiska jak przemoc czy zaburzenia emocjonalne również są bagatelizowane i ukrywane. Dzieci osób uzależnionych szczególnie dotkliwie odczuwają sytuacje swoich rodzin, atmosferę ciągłego lęku i napięcia, co ma negatywny wpływ na ich rozwój psychofizyczny.

W roku 2004 w Ośrodku Pomocy Społecznej w Pilźnie z pomocy społecznej skorzystało 33 rodziny ( w tym 152 dzieci), w których powodem przyznania pomocy był alkoholizm. Jest to 4,50% rodzin korzystających z pomocy.

Z problemem alkoholowym bardzo ściśle powiązany jest problem przemocy w rodzinie. Jest to działanie zamierzone i wykorzystujące przewagę sił, działaniem skierowanym przeciw członkom rodziny, które narusza jego prawa i dobra osobiste, powoduje cierpienie i szkody. Wyróżniamy przemoc fizyczną (np. popychanie, bicie ), psychiczną (np. groźby, ignorowanie, upokarzanie), seksualną ( zmuszanie do określonych zachowań i kontaktów seksualnych), po przez zaniedbanie (np. podst. potrzeb fizycznych, emocjonalnych, głodzenie), przemoc ekonomiczną (np. ograniczanie dostępu do wspólnych zasobów) W przypadku występowania przemocy w rodzinie wymienione wyżej formy przemocy występują najczęściej jednocześnie. Przemoc jako zjawisko dotykające całą rodzinę zagraża jej stabilności, gdyż ma negatywny wpływ na wszystkich jej członków, a zwłaszcza na dzieci, które szybko uczą się, że przemoc jest akceptowaną drogą radzenia sobie ze stresem i problemami oraz sposobem kontrolowania innych osób. Nierzadko dochodzi do przekazywania zjawiska przemocy z pokolenia na pokolenie.

W poniższym zestawieniu zawarte są dane dotyczące przemocy w rodzinie w poszczególnych latach uzyskane z Posterunku Policji w Pilźnie, gdzie powodem interwencji w rodzinie był również alkoholizm.

W roku	2002	było	12	interwencji.
	2003		9	"
	2004		7	"
	2005		5	"

Problemy były zgłaszane przez matki. W ubiegłym roku 2 osoby zgłosiły się do leczenia odwykowego, do Rzeszowa. Nie było zgłoszeń ze szkół na temat spożywania alkoholu i znęcania się nad rodziną.

OPS w Pilźnie rodzinom dotkniętym problemem alkoholowym i przemocą udziela oprócz wsparcia finansowego i rzeczowego wszechstronnego poradnictwa, współpracuje z Komisją ds. Rozwiązywania Problemów alkoholowych, Policją, szkołami, służbą zdrowia itp.

## 5.4. Niepełnosprawność

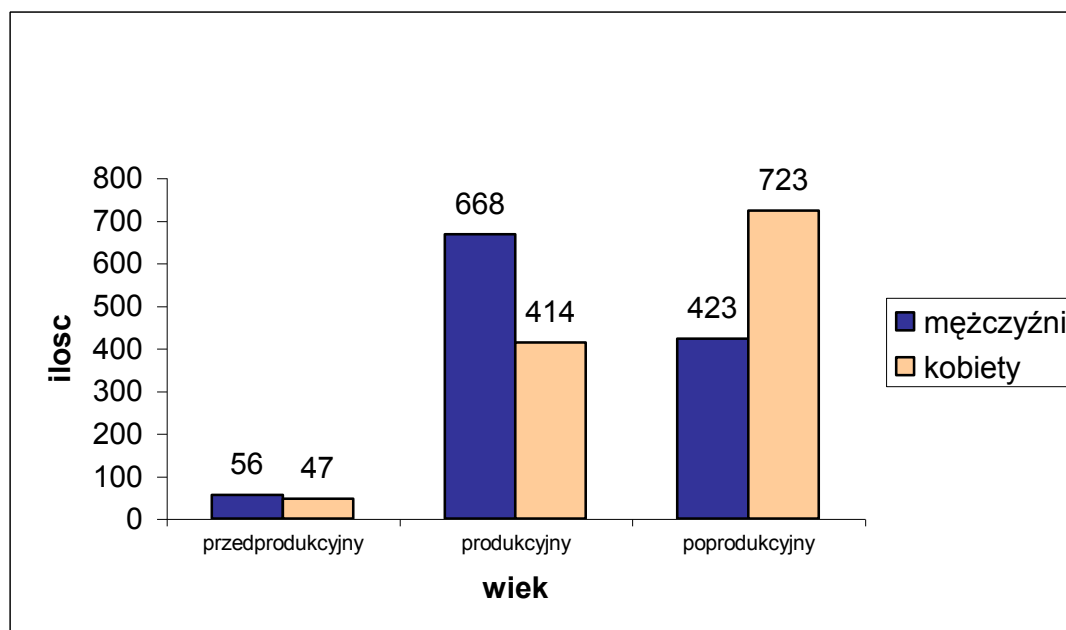
Niepełnosprawność to jedna z głównych kwestii społecznych, która utrudnia funkcjonowanie coraz większej liczbie ludzi. Za niepełnosprawne uważa się te osoby, które mają ustalony stopień niepełnosprawności lub orzeczoną niepełnosprawność. Wyróżnia się trzy stopnie niepełnosprawności: lekki umiarkowany i znaczny. Stopnie niepełnosprawności orzekają Zespoły ds. Orzekania o Niepełnosprawności przy starostwach powiatowych oraz Komisje Lekarskie przy ZUS i KRUS. Według Narodowego Spisu Powszechnego wśród osób prawnie niepełnosprawnych w woj. podkarpackim było: 40% osób o lekkim stopniu niepełnosprawności, 30,9% o stopniu umiarkowanym oraz 29,1% o stopniu znacznym. Za niepełnosprawne należy uznać także osoby, które nie mają orzeczonego stopnia niepełnosprawności ale ich stan fizyczny i psychiczny powoduje utrudnienia w pełnieniu ról społecznych. Tabela Nr 10 przedstawia osoby niepełnosprawne w gminie Pilzno na podstawie NSP (stan na 20 maja 2002).

Z danych tych wynika, że znaczna większość osób niepełnosprawnych, ma orzeczoną grupę niepełnosprawności (1928 osób), natomiast 403 osoby są niepełnosprawne tylko w sensie biologicznym.

Tab.Nr 10. Osoby niepełnosprawne według kategorii niepełnosprawności

wyszczególnienie	osoby niepełnosprawne								
	ogółem			prawnie			tylko biologicznie		
	Razem	M	K	Razem	M	K	Razem	M	K
ogółem	<b>2331</b>	1147	1184	<b>1928</b>	989	939	<b>403</b>	158	245

źródło: NSP



źródło: NSP

Tab.Nr 11. Osoby niepełnosprawne według poziomu wykształcenia

Wyszczególnienie	Osoby niepełnosprawne								
	Ogółem			Prawnie			Tylko biologicznie		
	Razem	M	K	Razem	M	K	Razem	M	K
wyższe	<b>21</b>	10	11	<b>20</b>	9	11	<b>1</b>	1	-
policealne	<b>31</b>	8	23	<b>24</b>	7	17	<b>7</b>	1	6
średnie zawodowe	<b>166</b>	93	73	<b>148</b>	84	64	<b>18</b>	9	9
średnie ogólnokształcące	<b>63</b>	21	42	<b>56</b>	20	36	<b>7</b>	1	6
zasadnicze zawodowe	<b>449</b>	303	146	<b>400</b>	274	126	<b>49</b>	29	20
podstawowe ukończone	<b>1340</b>	604	736	<b>1090</b>	512	578	<b>250</b>	92	158
podstawowe nieukończone	<b>195</b>	72	123	<b>151</b>	63	88	<b>44</b>	9	35
nieustalone	<b>3</b>	1	2	<b>1</b>	1	-	<b>2</b>	-	2

źródło: NSP

Z tabeli wynika, że prawie 60% osób niepełnosprawnych posiada wykształcenie podstawowe lub niepełne podstawowe, co w znaczącym stopniu ogranicza ich aktywność zawodową.

Tab.Nr 12. Osoby niepełnosprawne według aktywności ekonomicznej

Wyszczególnienie	Osoby niepełnosprawne								
	Ogółem			Prawnie			Tylko biologicznie		
	Razem	M	K	Razem	M	K	Razem	M	K
aktywni zawodowo	<b>501</b>	300	201	<b>427</b>	257	170	<b>74</b>	43	31
w tym pracujący	<b>473</b>	285	188	<b>405</b>	246	159	<b>68</b>	39	29
w tym bezrobotni	<b>28</b>	15	13	<b>22</b>	11	11	<b>6</b>	4	2
bierni zawodowo (w tym osoby poniżej 15 lat)	<b>1813</b>	839	974	<b>1487</b>	725	762	<b>326</b>	114	212
nieustalony status	<b>17</b>	8	9	<b>14</b>	7	7	<b>3</b>	1	2

źródło: NSP

Tabela Nr 10 pokazuje, że wśród osób niepełnosprawnych niemal 78% jest bierna zawodowo. Brak jest jednak pełnych danych w zakresie poszczególnych dysfunkcji. Z powodu niepełnosprawności z pomocy społecznej w 2004 roku skorzystało 134 rodziny tj.18,3%. Duże wahania w ilości osób korzystających z pomocy społecznej w poszczególnych latach (patrz. str.4) wynikają z tego, że obecnie renty socjalne wypłaca Zakład Ubezpieczeń Społecznych.

Osoby i rodziny dotknięte problemem niepełnosprawności, z powodu barier architektonicznych i społecznych, nie mogą w pełni korzystać z dobrodziejstw życia

społecznego oraz przysługujących im praw co prowadzi do ich społecznego wykluczenia. Problemami osób niepełnosprawnych zajmują się organizacje pozarządowe, Ośrodek Pomocy Społecznej, Dom Pomocy Społecznej w Parkoszu oraz Powiatowe Centrum Pomocy Rodzinie w Dębicy. Działania tych instytucji i organizacji zmierzają do zabezpieczenia podstawowych potrzeb życiowych, wspomaganie w zakresie rehabilitacji, likwidacji barier architektonicznych, ograniczają się one tylko do członków lub uczestników procesów. Brak jest kompleksowych działań integrujących osoby niepełnosprawne z różnych placówek oraz osoby niepełnosprawne pozostające w swoim środowisku ze środowiskiem lokalnym mających na celu przeciwdziałanie zjawisku wykluczenia. Konieczne jest stworzenie systemowych rozwiązań, które zapobiegałyby temu zjawisku i pozwalały osobom niepełnosprawnym na uczestnictwo w życiu społecznym.

## 5.5. Starość

Gmina Pilzno jest środowiskiem ludzi młodych. Dominującą grupą są ludzie w wieku produkcyjnym (kobiety od 19 do 60 roku życia ,mężczyźni od 19 do 65 roku życia).

Tab.Nr 13. Struktura wiekowa ludności na terenie gminy Pilzno

	wiek przedprodukcyjny	wiek produkcyjny	wiek poprodukcyjny
Ilość osób	4663	10267	2584
% ogółu mieszkańców	26,62	58,62	14,76

Źródło: Urząd Miejski w Pilźnie

Z tego zestawienia wynika również, że gmina Pilzno jest społecznością starą demograficznie. Społeczeństwo uznaje się za stare demograficznie gdy odsetek osób po 60 roku życia przekracza 12% lub odsetek osób po 65 roku życia przekracza 8% (E.Rosset "Ludzie starzy",1967).

Starzenie się jest to naturalny, długotrwały i nieodwracalny proces fizjologiczny, zachodzący w osobniczym rozwoju żywych organizmów, w tym także człowieka. Końcowy okres starzenia jest nazywany starością. Za początek starości przyjmuje się umownie 60 lub 65 rok życia.

<b>Przedziały wieku starczego</b>	
wiek 60 - 74 lat	wczesna starość
wiek 75 - 89 lat	późna starość
90 i więcej lat	długowieczność

Społeczeństwo odnosi się do zjawiska starości z obojętną nieświadomością. Nie tylko zwykli obywatele ale nawet polityczni i społeczni decydenci nie zdają sobie sprawy z "rewolucji demograficznej" i nie znają prognoz demograficznych (W.Pędich "Ludzie starzy"1966).Brak jest w Polsce współodpowiedzialności zbiorowej za los ludzi starych, solidarność międzypokoleniowa oparta jest jedynie na solidarności rodzinnej.

Polityka wobec starości i ludzi starych powinna oznaczać zespół celowych działań władz publicznych i innych podmiotów społecznych, służących tworzeniu poprawie i/lub utrzymaniu statusu społecznego, bezpieczeństwa i jakości życia osób starszych oraz możliwości ich udziału w kulturze i życiu społecznym, zwiększających szansę prowadzenia przez najstarsze pokolenie aktywnego i niezależnego życia.

Wg danych z Urzędu Miejskiego na terenie gminy Pilzno mieszka ponad 2,5 tysiąca osób w wieku emerytalnym z tego 1049 osób powyżej 75 lat czyli w wieku późnej starości. W tej grupie jest:

wiek 80 - 90 lat	460 osób
powyżej 90 lat	50 osób

Osoby w tym wieku potencjalnie wymagają pomocy osób drugich w zaspakajaniu podstawowych potrzeb życia codziennego. Najczęściej te potrzeby zabezpiecza rodzina. Wielu starych ludzi jest jednak samotnych. Można wyróżnić następujące rodzaje samotności:

- samotność cywilną (niezameżni, rozwiedzeni, owdowiali, bezdzietni),
- samotność mieszkaniową (samodzielne zamieszkanie bez innych osób),
- samotność socjalną (brak kontaktów z rodziną, sąsiadami, środowiskiem),
- samotność subiektywną (poczucie osamotnienia, nawet mimo wspólnego mieszkania z rodziną).

Na ogół samotność ma niekorzystny wpływ na samopoczucie, stan zdrowia i pozycję społeczną człowieka starego. Szczególnie trudna jest sytuacja samotnie mieszkających osób, które owdowiały w późnym wieku. Kobiety mogą stać się ofiarami przestępców a mężczyźni z powodu nieumiejętności gospodarowania ulec degradacji zdrowotnej (zaniedbania żywieniowe) lub społecznej ( utrata kontaktów towarzyskich lub przeciwnie ich nadmiar - pojawienie się kolegów zachęcających do picia alkoholu). Grupą o szczególnym zagrożeniu są osoby stanu wolnego, które spędziły życie samotnie zamieszkując u rodziny lub u obcych.

W Ośrodku Pomocy Społecznej w Pilźnie w 2004 r **19** osób korzystało z usług opiekuńczych. Były to głównie osoby samotne. W związku z tym, że ludzie żyją coraz dłużej, a trudna sytuacja gospodarcza i ciężkie warunki na rynku pracy zmuszają osoby w wieku produkcyjnym do migracji zarobkowej można spodziewać się, że zapotrzebowanie na świadczenia opiekuńczo-usługowe w sektorze usług środowiskowych oraz opiece instytucjonalnej będzie się zwiększać.

## 6. Analiza mocnych i słabych stron gminy w zakresie rozwiązywania problemów społecznych

Analiza mocnych i słabych stron stanowi jedną z podstawowych metod strategicznych polegającą na ocenie elementów ,które należy wykorzystać lub też eliminować podczas realizacji zadań na rzecz rozwiązywania problemów społecznych. Mocne strony to atuty oraz czynniki ,które w sposób pozytywny wyróżniają gminę. Należy je pielęgnować i wzmacniać. Słabe strony to braki i zagrożenia, które mogą utrudniać lub uniemożliwiać realizację celów. Wyartykułowanie tych czynników jest ważne ,bo można podejmować działania mające na celu ich wyeliminowanie lub zminimalizowanie. W tym rozdziale podano też szanse i zagrożenia w zakresie realizowania celów.

MOCNE STRONY	SŁABE STRONY
<ul style="list-style-type: none"> <li>✓ dobrze zdiagnozowane niektóre obszary problemowe, np.: bezrobocie</li> <li>✓ wykwalifikowana i stabilna kadra instytucji i organizacji pracujących na rzecz mieszkańców gminy</li> <li>✓ włączanie się mieszkańców w działania na rzecz społeczności lokalnej</li> <li>✓ otwarcie na nowe doświadczenia i wiedzę</li> <li>✓ stosunkowo niskie koszty utrzymania i pracy</li> </ul>	<ul style="list-style-type: none"> <li>✓ brak pełnej diagnozy problemów społecznych np.: niepełnosprawności</li> <li>✓ brak systemowych rozwiązań problemów społecznych</li> <li>✓ postępująca pauperyzacja mieszkańców</li> <li>✓ rosnąca ilość osób wykluczonych społecznie lub zagrożonych tym zjawiskiem</li> <li>✓ niewystarczające środki na realizację działań profilaktycznych i naprawczych w szczególności na pomoc społeczną,</li> </ul>

<ul style="list-style-type: none"> <li>✓ duże zasoby siły roboczej</li> <li>✓ wysoki odsetek mieszkańców w wieku produkcyjnym</li> <li>✓ możliwość wykorzystania środków unijnych</li> <li>✓ polityka preferencji dla małych i średnich przedsiębiorstw</li> <li>✓ stosunkowo duża ilość małych i średnich przedsiębiorstw</li> </ul>	<ul style="list-style-type: none"> <li>✓ wysoka stopa bezrobocia</li> <li>✓ niski poziom wynagrodzeń</li> <li>✓ rosnące koszty utrzymania</li> <li>✓ zatrudnienie na "czarno"</li> <li>✓ niskie wykształcenie osób bezrobotnych</li> <li>✓ odpływ wykwalifikowanej kadry</li> <li>✓ doraźne działania na rzecz rozwiązywania problemów społecznych</li> <li>✓ braki w infrastrukturze socjalnej</li> <li>✓ bariery architektoniczne i społeczne uniemożliwiające osobom niepełnospr. udział w życiu społecznym</li> <li>✓ rutyna osób zajmujących się pracą na rzecz rozwiązywania problemów społecznych</li> <li>✓ niechęć mieszkańców oraz przedstawicieli instytucji i organizacji do włączania się w życie społeczne</li> <li>✓ niechęć instytucji i organizacji do prowadzenia wspólnych działań</li> <li>✓ trudne warunki lokalowe GOPS</li> <li>✓ mała ilość organizacji pozarządowych w zakresie rozwiązywania problemów społ.</li> <li>✓ brak precyzyjnych przepisów prawnych lub ciągłe ich zmiany</li> </ul>
---	---

<b>SZANSE</b>	<b>ZAGROŻENIA</b>
<ul style="list-style-type: none"> <li>✓ stabilne przepisy pomocy społecznej</li> <li>✓ absorpcja środków unijnych</li> <li>✓ powstawanie nowych organizacji pozarządowych</li> <li>✓ dostosowywanie do standardów unijnych</li> <li>✓ zmniejszenie bezrobocia</li> <li>✓ programy przeciwdziałające wykluczeniu społecznemu</li> <li>✓ rozwój firm działających na terenie gminy</li> </ul>	<ul style="list-style-type: none"> <li>✓ wzrost bezrobocia</li> <li>✓ wzrost liczby osób niepełnosprawnych</li> <li>✓ brak zrozumienia dla potrzeb pomocy społecznej</li> <li>✓ starzenie się społeczeństwa</li> <li>✓ osłabienie więzi społecznych i rodzinnych</li> <li>✓ wzrost patologii społecznych</li> <li>✓ niedostosowanie systemu kształcenia do potrzeb rynku</li> <li>✓ wzrost biurokracji</li> <li>✓ niestabilna polityka społeczna przesuwanie finansowania zadań społecznych na samorządy</li> <li>✓ wyzysk i niesprawiedliwość społeczna</li> <li>✓ nieprzystosowanie do pełnienia określonych ról społecznych</li> <li>✓ opóźnienie kulturowe</li> </ul>

## **Część III**

# **Strategia rozwiązywania problemów społecznych i zaspokajania potrzeb mieszkańców**

## **7. Misja**

**Gmina Pilzno stawia na harmonijny rozwój. Podejmuje inwestycje, które wymagają dużych nakładów finansowych. Mieszkańcom gminy pragnie zapewnić jak najlepsze warunki życia, poczucie bezpieczeństwa oraz umożliwić realizację planów osobistych, zawodowych i społecznych przez:**

- zapewnienie wszystkim potrzebującym odpowiedniej pomocy finansowej, rzeczowej, usługowej oraz poradnictwa,
  - integrację zawodową i społeczną różnych grup społecznych,
  - włączanie się do działań przeciwdziałających długotrwałemu bezrobociu,
  - wspieranie grup szczególnego ryzyka i zapobieganie ich społecznemu wykluczeniu,
  - aktywizację społeczności lokalnych,
  - wspieranie inicjatyw lokalnych,
  - edukację,
  - zapewnienie dostępu do poradnictwa i informacji,
- w oparciu o istniejący potencjał ludzki i instytucjonalny.

## **8. Wizja**

W oparciu o budowaną strategię stworzono wizję stanu pożądanego. Jest to **sprawnie działający system zabezpieczenia społecznego** charakteryzujący się **komplementarnymi formami usług opartych na nowoczesnym modelu pomocy społecznej**. Realizacja **nakreślonych celów odbywa się poprzez profesjonalną i systematycznie doksztalcaną kadre, organizacje pozarządowe oraz sprawną i ciągle pogłębianą współpracą z innymi instytucjami pomocnymi w rozwiązywaniu problemów społecznych, wykorzystując do tego wszystkie dostępne zasoby własne jak i pozyskane z zewnątrz**. **Pomoc osobom i rodzinom realizowana jest z wykorzystaniem ich zasobów i możliwości z zachowaniem prawa jednostki do decydowania o swoim własnym losie.**

## **9. Strategia**

### **9.1 Podstawowe założenia strategii na lata 2006 - 2020**

**Większość problemów, z jakimi borykają się mieszkańcy gminy Pilzno to problemy społeczne takie jak bezrobocie, ubóstwo, niepełnosprawność, uzależnienia itp. Problemy te nie występują w izolacji od siebie, zachodzi między nimi związek przyczynowo- skutkowy np.: bezrobocie powoduje nie tylko utratę środków utrzymania ale również pogłębienie i nawarstwienie innych problemów, takich jak bezradność, izolacja społeczna, uzależnienia, które też z kolei mogą powodować utratę pracy.**

Te problemy będą się pojawiać i pogłębiać na skutek braku zabezpieczenia finansowego. Gwarantem prawidłowego funkcjonowania człowieka jest zabezpieczenie

podstawowych potrzeb życiowych - żywność, odzież, dach nad głową, itp. Większość osób zwraca się do pomocy społecznej z powodu braku dostatecznych środków finansowych. **Konieczne jest, aby w szczególnie trudnym dla rodziny czy osoby okresie udzielona pomoc pozwoliła na faktyczne zaspokojenie podstawowych potrzeb bytowych.** Jeżeli zaś osoba nie radzi sobie z czynnościami domowymi lub samoobsługą należy jak najdłużej zatrzymać osobę w środowisku zapewniając jej pomoc usługową. **Ciężar tej pomocy musi przejąć gmina,** której sytuacja nie będzie łatwa, bo dochodzą nowe zadania. Dlatego należy poszukiwać dodatkowych środków np.: unijnych oraz wspierania gminy przez inne podmioty w tym organizacje pozarządowe. Obok form pomocy o charakterze finansowym, rzeczowym lub usługowym konieczne jest rozwijanie pomocy pozamaterialnej np.: poradnictwa, wsparcia psychologicznego lub prawnego, aktywizację społeczną, rozwój samopomocy. Celem tych działań ma być zapobieganie marginalizacji i doprowadzenie do usamodzielnienia osób, rodzin i grup społecznych.

Problemy społeczne mają wielowymiarowy charakter i ich rozwiązanie wymaga systemowych rozstrzygnięć. Wskazane jest stworzenie zintegrowanego systemu pomocy skierowanego do całej rodziny. Trzeba wypracować wspólne programy i doprowadzić do współdziałania wszystkich podmiotów powołanych w celu rozwiązywania problemów społecznych przedstawiciele gminy, pomocy społecznej, oświaty, kultury, zdrowia, organizacje pozarządowe, Caritas itp. Przedstawiciele w/w instytucji i organizacji muszą prowadzić nie tylko wspólne działania w celu rozwiązywania lub łagodzenia problemów istniejących, ale także przeciwdziałać ich powstawaniu. Podejmowane wspólne działania winny mieć również na celu przeciwdziałanie społecznemu wykluczeniu osób i grup oraz włączanie w życie społeczne środowisk już wykluczonych. Potrzebne jest podnoszenie kwalifikacji przedstawicieli tych instytucji i organizacji oraz wprowadzanie nowych form pracy. Niezbędne jest uzupełnienie infrastruktury socjalnej, bez której będzie niemożliwa realizacja założonych celów.

## 9.2 Priorytety gminnej strategii rozwiązywania problemów społecznych

- Kształtowanie świadomego i odpowiedzialnego społeczeństwa zdolnego do rozwiązywania swoich problemów życiowych
- Stworzenie zintegrowanego systemu pomocy skierowanego do całej rodziny oraz zwiększanie efektywności działań poszczególnych podmiotów.

## 9.3 Główne cele strategiczne

**Uwzględniając założenia strategii na lata 2006 - 2020 sformułowano następujące cele strategiczne:**

1. Zabezpieczenie środków materialnych na zaspokojenie podstawowych potrzeb bytowych osób i rodzin.
2. Ulepszanie istniejących i wprowadzanie nowych form pomocy w celu zwalczania negatywnych skutków istniejących problemów i mobilizowania ludzi do działania, zapobieganie marginalizacji osób i rodzin przez wyrównywanie szans oraz włączanie zagrożonych środowisk w życie społeczne.
3. Tworzenie lub uzupełnianie infrastruktury socjalnej
4. Stworzenie zintegrowanego systemu pomocy skierowanego do całej rodziny oraz zwiększanie efektywności działań poszczególnych podmiotów.

## 9.4 Plan działań strategicznych na lata 2006 - 2020

### Cel strategiczny nr 1

Celem działań jest zabezpieczenie środków materialnych na zaspokojenie podstawowych potrzeb bytowych osób i rodzin (pomoc materialna, rzeczowa i usługowa).

Sposób realizacji:

- świadczenie pomocy finansowej lub w naturze dostosowanej do indywidualnych potrzeb osób i rodzin w formach przewidzianych w ustawie o pomocy społecznej,
- realizacja świadczeń rodzinnych,
- zabezpieczanie gorącego posiłku osobom tego pozbawionym a w szczególności osobom starszym i dzieciom,
- zapewnienie dachu nad głową osobom tego pozbawionym,
- zapewnienie pomocy w formie usług opiekuńczych a w razie niemożności zaspokojenia całodobowej opieki umieszczenie w domu pomocy społecznej,
- świadczenie pomocy osobom niepełnosprawnym w celu likwidacji barier oraz zapewnienia niezbędnego sprzętu ortopedycznego.
- Zapewnienie pomocy rzeczowej w formie żywności i odzieży
- prac socjalna z rodzinami z problemem ubóstwa
- Współorganizowanie wypoczynku letniego dla dzieci z rodzin dotkniętych ubóstwem
- wyrównywanie szans edukacyjnych poprzez stosowanie systemu pomocy stypendialnej, wyprawek itp.

Realizatorzy:

- gmina
- Ośrodek Pomocy Społecznej
- Powiatowe Centrum Pomocy Rodzinie
- organizacje pozarządowe i Caritas
- Gminna Komisja Rozwiązywania Problemów Alkoholowych
- właściciele barów i restauracji
- sponsorzy
- szkoły

## Cel strategiczny nr 2

Celem działań jest ulepszanie istniejących i wprowadzanie nowych form pomocy w celu zwalczania negatywnych skutków istniejących problemów i mobilizowania ludzi do działania, zapobieganie marginalizacji osób i rodzin przez wyrównywanie szans oraz włączanie zagrożonych środowisk w życie społeczne.

Sposób realizacji:

- aktywizacja społeczności lokalnych,
- ułatwienie dostępu do poradnictwa psychologicznego, pedagogicznego, prawnego, z zakresu promocji zdrowia oraz informacji,
- systematyczna współpraca z PUP w Dębicy
- aktywizacja społeczna i zawodowa osób i rodzin wykluczonych społecznie lub zagrożonych takim wykluczeniem ( inicjowanie grup samopomocowych, wymiana usług, wsparcie psychologiczne, wskazywanie możliwości pozyskania innych źródeł dochodu, motywowanie do uczestniczenia w szkoleniach i kursach itd.)
- przygotowanie programów skierowanych do poszczególnych grup ryzyka tj. niepełnosprawnych, długotrwale bezrobotnych, uzależnionych, rodzin niepełnych, dysfunkcyjnych,
- świadczenie pomocy rodzinom w opiece i wychowaniu dzieci i młodzieży - wzmacnianie roli rodziny,
- zagospodarowanie czasu wolnego, w szczególności dzieci i młodzieży,
- zwiększanie aktywności ludzi starszych,
- organizowanie akcji w celu propagowania zdrowego stylu życia, przeciwstawiania się przemocy i agresji, roli rodziny itp.,
- rozwój edukacji.

Realizatorzy:

- gmina,
- Ośrodek Pomocy Społecznej,
- szkoły, dom kultury, kluby sportowe,
- Gminny Ośrodek Zdrowia,
- organizacje pozarządowe i Caritas,
- Gminna Komisja Rozwiązywania Problemów Alkoholowych,
- Powiatowy Urząd Pracy,
- Powiatowe Centrum Pomocy Rodzinie
- kluby rodzinne,
- lokalne media,
- sponsorzy

### Cel strategiczny nr 3

Tworzenie lub uzupełnianie infrastruktury socjalnej.

Sposób realizacji:

- poprawa warunków lokalowych Ośrodka Pomocy Społecznej,
- tworzenie grupa samopomocowych dla osób wykluczonych społecznie lub zagrożonych tym zjawiskiem,
- poszerzanie zakresu usług specjalistycznych dla osób psychicznie chorych, upośledzonych intelektualnie,
- utworzenie dziennego domu pobytu dla osób starszych,
- dążenie do likwidacji barier architektonicznych w budynkach użyteczności publicznej na terenie gminy Pilzno
- utworzenie punktu przyjęć interesantów niepełnosprawnych ruchowo na parterze budynku urzędu gminy,
- rozwój i wspieranie świetlic środowiskowych
- poszerzenie kadry pomocy społecznej i podnoszenie jej kwalifikacji zawodowych
- Wspieranie i rozwój klubów rodzinnych.

Realizatorzy:

- gmina,
- Ośrodek Pomocy Społecznej,
- Powiatowe Centrum Pomocy Rodzinie,
- organizacje pozarządowe i Caritas,
- sponsorzy,
- instytucje użyteczności publicznej
- Gminna Komisja Rozwiązywania Problemów Alkoholowych,

### Cel strategiczny nr 4

Stworzenie zintegrowanego systemu pomocy skierowanego do całej rodziny oraz zwiększanie efektywności działań poszczególnych podmiotów.

Sposób realizacji:

- pogłębianie szerokiej współpracy z lokalnymi instytucjami i organizacjami w celu wspólnego:
  - diagnozowania istniejących problemów ,w szczególności niepełnosprawności, uzależnień,
  - podejmowania działań na rzecz łagodzenia lub rozwiązywania istniejących problemów,
  - przygotowywania programów profilaktycznych i naprawczych,

- monitorowania rodzin zagrożonych.
- wzajemna wymiana informacji w zakresie potrzeb osób i rodzin oraz form pomocy świadczonych przez poszczególne podmioty,
- tworzenie systemu profilaktyki i opieki nad dzieckiem i rodziną,
- informowanie mieszkańców o przysługujących im prawach i uprawnieniach, edukowanie prorodzinne,
- szersze włączanie organizacji pozarządowych i Caritas w realizację zadań z zakresu pomocy społecznej,

Realizatorzy:

- gmina,
- Ośrodek Pomocy Społecznej,
- organizacje pozarządowe i Caritas,
- lokalne media,
- Powiatowe Centrum Pomocy Rodzinie,
- kluby rodzinne
- szkoły

## 9.5 Harmonogram realizacji celów strategicznych

### 9.5.1. Zabezpieczenie środków materialnych na zaspokojenie podstawowych potrzeb bytowych osób i rodzin

Cele szczegółowe	Realizatorzy	Źródła finansowania	Termin
1. Świadczenie pomocy finansowej lub w naturze w formach przewidzianych w ustawie o pomocy społecznej	OPS	budżet gminy budżet państwa	2006 - 2020
2. Realizacja świadczeń rodzinnych	OPS	budżet państwa	2006 - 2020
3. Zabezpieczenie gorącego posiłku osobom tego pozbawionym a w szczególności osobom starszym i dzieciom	OPS szkoły właściciele barów i restauracji	budżet gminy budżet państwa sponsorzy	2006 – 2020
4. Zapewnienie dachu nad głową osobom tego pozbawionym	OPS gmina organizacje pozarządowe	budżet gminy sponsorzy	2006 - 2020
5. Zapewnienie pomocy w formie usług opiekuńczych w miejscu zamieszkania	OPS sąsiedzi	budżet gminy	2006 - 2020
6. Umieszczenie w domu pomocy społecznej	OPS PCPR Dębica	budżet gminy budżet państwa rodzina	2006 - 2020
7. Pomoc osobom niepełnosprawnym w celu likwidacji barier architektonicznych oraz zapewnienia niezbędnego sprzętu rehabilitacyjnego	PCPR Dębica	budżet państwa	2006 - 2020
8. Świadczenie pomocy rzeczowej w formie żywności odzieży	organizacje pozarządowe, Caritas	środki UE sponsorzy darczyńcy	2006 - 2020
9. Praca socjalna z rodzinami z problemem ubóstwa (wskazywanie możliwości, przyczyn, wsparcie)	OPS		2006 - 2020
10. Współorganizowanie wycieczki letniego dla dzieci z rodzin dotkniętych ubóstwem	OPS, szkoły Organizacje pozarządowe	Budżet państwa, budżet gminy, sponsorzy środki UE	2006 - 2020
11. Wyrównywanie szans edukacyjnych po przez system pomocy stypendialnej, wyprawek, itp	Szkoły, OPS	Budżet państwa budżet gminy	2006 - 2020

## Przewidywane efekty

1. Spadek ilości rodzin z problemem ubóstwa.
2. Poprawa sytuacji materialnej osób i rodzin.
3. Zabezpieczenie opieki nad osobami wymagającymi pomocy osób drugih.
4. Uaktywnienie osób niepełnosprawnych.
5. Zapewnienie możliwości wypoczynku letniego dla dzieci z rodzin dotkniętych ubóstwem

### *Obszary ryzyka*

1. Niedostateczny poziom środków finansowych.
2. Często zmieniające się przepisy prawa w zakresie pomocy społecznej.
3. Brak zrozumienia proponowanych form pomocy w wychodzeniu z ubóstwa (postawy roszczeniowe)

9.5.2. Ulepszanie istniejących i wprowadzanie nowych form pomocy w celu zwalczania negatywnych skutków istniejących problemów i mobilizowanie ludzi do działania, zapobieganie marginalizacji osób i rodzin przez wyrównywanie szans oraz włączanie zagrożonych środowisk w życie społeczne

Cele szczegółowe	Realizatorzy	Źródła finansowania	Termin
1. Aktywizacja społeczności lokalnych	Sołtysi organizacje pozarządowe	budżet gminy sponsorzy	2006 - 2020
2. Ułatwienie dostępu do poradnictwa psychologicznego, pedagogicznego, prawnego z zakresu promocji zdrowia oraz informacji	urząd gminy OPS, Gminny Ośrodek Zdrowia organizacje pozarządowe lokalne media	budżet gminy sponsorzy	2006 - 2020
3. Systematyczna współpraca z PUP w Dębicy, w tym:  zatrudnienie bezrobotnych w ramach prac interwencyjnych i robót publ., informowanie bezrobotnych o organizowanych kursach i szkoleniach, nacisk na wyrównywanie szans kobiet na rynku pracy,	Gmina,  OPS  PUP	budżet państwa  budżet gminy  środki UE	2006 - 2020
4. Aktywizacja społeczna i zawodowa osób i grup wykluczonych społecznie lub zagrożonych takim wykluczeniem (inicjowanie grup samopomocowych, wymiana usług, wsparcie psychologiczne, wskazywanie możliwości po-	OPS, Gminna Komisja Rozwiązywania Problemów Alkoholowych PUP Dębica	budżet gminy budżet powiatu budżet państwa środki UE sponsorzy	2006 - 2020

zyskania innych źródeł dochodu, motywowanie do uczestniczenia w szkoleniach i kursach itp.)	PCPR Dębica		
5. Przygotowanie programów skierowanych do poszczególnych grup ryzyka tj. niepełnosprawnych, długotrwale bezrobotnych, uzależnionych, rodzin niepełnych, dysfunkcyjnych	Gmina OPS Gminna Kom. Rozw. Probl. Alkoholowych	budżet gminy	2006 - 2020
6. Świadczenie pomocy rodzinom w opiece i wychowaniu dzieci i młodzieży - wzmacnianie roli rodziny	OPS PCPR Dębica szkoły	Gmina środki rządowe	2006 - 2020
7. Zagospodarowanie czasu wolnego, w szczególności dzieci i młodzieży	Szkoły dom kultury kluby sportowe org. pozarządowe	gmina sponsorzy	2006 - 2020
8. Zwiększanie aktywności ludzi starszych	OPS org. pozarządowe Caritas	gmina sponsorzy	2006 - 2020
9. Propagowania zdrowego stylu życia, przeciwstawiania się przemocy i agresji, roli rodziny	Gmina, OPS szkoły org. pozarządowe Gminny Ośrodek Zdrowia	gmina sponsorzy	2006 - 2020
10. Rozwój edukacji	gmina, szkoły, kluby rodzinne, lokalne media	gmina środki rządowe i UE	2006 - 2020

### *Przewidywane efekty*

1. Wprowadzania nowych form pomocy.
2. Łagodzenie problemów społecznych.
3. Wyrównywanie szans edukacyjnych i życiowych.
4. Aktywizacja społeczna różnych grup społeczeństwa Pilzna i gminy.

### *Obszary ryzyka*

1. Niedostateczny poziom środków finansowych.
2. Trudna sytuacja na rynku pracy.
3. Brak zrozumienia proponowanych sposobów włączania w życie społeczne przez zagrożone środowiska.
4. Bierna postawa osób niepełnosprawnych
5. Niechęć klientów do podnoszenia kwalifikacji oraz aktywnych form poszukiwania pracy.

### 9.5.3. Tworzenie lub uzupełnianie infrastruktury socjalnej.

Cele szczegółowe	Realizatorzy	Źródła finansowania	Termin
1. Poprawa warunków lokalowych OPS	gmina	budżet gminy	2008
2. Tworzenie grup samopomocowych dla osób wykluczonych społecznie lub zagrożonych tym zjawiskiem	OPS org. Pozarządowe Caritas	budżet gminy sponsorzy  programy UE	2006 - 2020
3. Poszerzanie zakresu usług specjalistycznych dla osób psychicznie chorych i upośledzonych intelektualnie	OPS	budżet państwa budżet gminy	2006 - 2020
4. Utworzenie dziennego domu pobytu dla osób starszych na 20 miejsc	Gmina OPS	budżet gminy	2015r
5. Dążenie do likwidacji barier architektonicznych w budynkach użyteczności publicznej na terenie gminy	OPS gmina dyrekcje instytucji	budżet PCPR Budżet gminy Budżet instytucji użyteczności publicznej	2006 - 2020
6. Utworzenie punktu przyjęć interesantów niepełnosprawnych na parterze budynku urzędu gminy	gmina	budżet gminy	2006 - 2020
7. Rozwój i wspieranie świetlic środowiskowych	Gminna Komisja ds. Problemów Alkoholowych, OPS	budżet gminy, budżet państwa	2006 - 2020
8. Poszerzenie kadry pomocy społecznej i podnoszenie jej kwalifikacji zawodowych	Gmina OPS	Budżet gminy, budżet państwa	2006 - 2020
9. Rozwój klas integracyjnych	gmina	Budżet gminy	2006 - 2020
10. Wspieranie i rozwój klubów rodzinnych	Gmina, Gminna Kom. Rozw. Probl. Alkoholowych	budżet gminy, sponsorzy, org pozarządowe	2006 - 2020

#### *Przewidywane efekty*

1. Poprawa warunków i efektywności pracy Ośrodka Pomocy Społecznej
2. Spadek ilości osób i rodzin wykluczonych społecznie.
3. Zabezpieczenie opieki nad osobami z zaburzeniami psychicznymi i upośledzonymi intelektualnie.
4. Zabezpieczenie opieki nad osobami starszymi.
5. Umożliwienie załatwiania spraw urzędowych przez osoby niepełnosprawne.

### Obszary ryzyka

1. Niedostateczny poziom środków finansowych.
2. Niezrozumienie problemu likwidacji barier architektonicznych przez dyrekcje urzędów.
3. Brak zrozumienia proponowanych form pomocy przez osoby mające trudności rodzinne i osobiste.

#### 9.5.4. Stworzenie zintegrowanego systemu pomocy skierowanego do całej rodziny oraz zwiększanie efektywności działań poszczególnych podmiotów

Cele szczegółowe	Realizatorzy	Źródła finansowania	Termin
1. Pogłębianie szerokiej współpracy z lokalnymi instytucjami i organizacjami w celu wspólnego: -diagnozowania istniejących problemów, w szczególności niepełnosprawności, uzależnień, -podejmowania działań na rzecz łagodzenia lub rozwiązywania istniejących problemów, -przygotowywania programów profilaktycznych i naprawczych, -monitorowania rodzin zagrożonych	Gmina OPS, org. pozarządowe, Caritas, policja, PCPR, szkoły, Ośrodki Zdrowia, PUP	budżet gminy	2006 - 2020
2. Wzajemna wymiana informacji w zakresie potrzeb osób i rodzin oraz form pomocy świadczonych przez poszczególne podmioty	OPS org. Pozarządowe Caritas PCPR, szkoły	budżet gminy	2006 - 2020
3. Tworzenie form profilaktyki i opieki nad dzieckiem i rodziną	PCPR OPS kluby rodzinne	budżet gminy budżet powiatu	2006 - 2020
4. Informowanie mieszkańców o przysługujących im prawach i uprawnieniach, edukowanie prorodzinne	org. pozarządowe, PCPR lokalne media	budżet gminy budżet powiatu	2006 - 2020
5. Szersze włączanie org. pozarządowych w realizację zadań pomocy społecznej	OPS org. pozarządowe Caritas	Sponsorzy środki UE, budżet gminy	2006 - 2020

### Przewidywane efekty

1. Właściwa diagnoza problemów społecznych.
2. Łagodzenie problemów społecznych.

3. Utworzenie systemu pomocy rodzinom zagrożonym wykluczeniem społecznym.
4. Łagodzenie skutków problemów społecznych.

#### Obszary ryzyka

1. Niedostateczny poziom środków finansowych.
2. Niewłaściwa współpraca pomiędzy OPS, PCPR, organizacjami pozarządowymi i Caritas.
3. Brak zrozumienia proponowanych form pomocy przez osoby i rodziny zagrożone wykluczeniem społecznym.

## **Część IV**

### **Realizacja strategii – uwarunkowania, monitoring.**

Określone w strategii działania mające na celu rozwiązywanie problemów społecznych powinny być realizowane przy jednoczesnym rozwoju gminy pod względem gospodarczym. Zapewni to właściwe funkcjonowanie instytucji państwowych i niepaństwowych w gminie, a tym samym przyczyni się do poprawy jakości życia jej mieszkańców.

Nie bez znaczenia jest też czynny udział w życiu publicznym mieszkańców gminy, organizacji pozarządowych i instytucji lokalnych oraz ich partnerstwo w realizacji nakreślonych przez samorząd zadań.

Podstawowym czynnikiem, od którego uzależniona jest realizacja celów strategii jest pozyskiwanie środków finansowych z budżetu gminy, budżetu państwa oraz środków z Europejskiego Funduszu Społecznego, a także profesjonalizm służb i instytucji odpowiadających za wdrożenie strategii.

Skuteczność funkcjonowania przyjętej strategii zależeć będzie od monitoringu i ewaluacji oraz budowy programów celowych rozwijających przyjęte kierunki działań. Monitoring i ewaluacja zapisów strategicznych polegają na systematycznej ocenie realizowanych działań oraz modyfikacji kierunków działania w przypadku istotnych zmian społecznych, które mogą pojawić się po przez zmianę regulacji prawnych czy też narastania poszczególnych dolegliwości społecznych.

Wprawdzie strategia jest dokumentem otwartym i wprowadzenie zmian w jej zapisach jest nie tylko możliwe- w niektórych sytuacjach wręcz konieczne, to jednak należy pamiętać, że zmiany te nie powinny dotyczyć zasadniczych kierunków strategii. Najczęściej, ze względu na zmieniającą się rzeczywistość zarówno wewnątrz gminy, jak i w jej otoczeniu, modyfikacjom poddajemy zapisy w części operacyjnej strategii. Jednak najlepszą metodą na wprowadzenie zmian w dokumencie strategii jest jej weryfikacja w społecznym procesie zbliżonym do tego, jaki towarzyszył tworzeniu strategii, powtarzanym w cyklach pięcioletnich. W czasie weryfikacji mogą powstawać zupełnie nowe cele szczegółowe i projekty dotyczące tych aspektów życia w gminie, których w dniu dzisiejszym uczestnicy nie byli w stanie przewidzieć. Pamiętać należy o konsekwentnym dążeniu do poprawy jakości życia mieszkańców zawartych w celu nadrzędnym, wizji oraz celach głównych, te bowiem elementy strategii zmianom i modyfikacjom nie powinny być poddawane.

Realizacja zadań i analiza osiągniętych efektów będzie również przedmiotem oceny dokonywanej co roku przez władze samorządowe na podstawie przedkładanej przez Ośrodek Pomocy Społecznej sprawozdawczości.

## **Część V**

### **Zakończenie**

Gminna strategia rozwiązywania problemów społecznych na lata 2006 – 2020 jest kontynuacją istniejącego już systemu wsparcia a także tworzy możliwości dla jego uzupełnienia o nowe rozwiązania. Strategia jest instrumentem nowoczesnej polityki społecznej wdrażanej na poziomie lokalnym przez władze samorządowe, która ma pobudzać do działania siły społeczne, instytucje w celu lepszego, efektywnego rozwiązywania problemów społecznych jej mieszkańców.

Koordynatorem wdrażania strategii jest Ośrodek Pomocy Społecznej w Pilźnie.

Realizacja gminnej strategii ma zapewnić możliwość długofalowych działań wspierających osoby i rodziny w procesie odzyskania zdolności do samodzielnego funkcjonowania w zmieniającej się rzeczywistości społeczno-gospodarczej, możliwość sukcesywnego zmniejszania się liczby środowisk uzależnionych od świadczeń pomocy społecznej, szczególnie osób zagrożonych wykluczeniem społecznym, a tym samym ograniczenie w przyszłości nakładów państwa i gminy na pomoc społeczną.